



АО «Диэлектрические кабельные системы»

УТВЕРЖДАЮ

Директор департамента продуктового
маркетинга «Кабеленесущие системы»

К. Г. Скрипалёв

ОГНЕСТОЙКИЙ ОГРАЖДАЮЩИЙ КОРОБ

Технический регламент по монтажу

ТРМ 0027-2020 Часть 1

(введён впервые)

Дата введения «01» декабря 2025 г.
Без ограничения срока действия

СОГЛАСОВАНО

Директор департамента инженерных
решений

А.В. Дядичко

Руководитель Отдела «Системы защиты»
Департамента продуктового маркетинга
«Кабеленесущие системы»

В.В. Николаев

РАЗРАБОТАНО

Менеджер по продукции

И.А. Канищева

НОРМОКОНТРОЛЬ

Ведущий инженер по стандартизации и
нормоконтролю

Е.Н. Кудрявцева

г. Тверь, 2025

Название	Вид документа	Обозначение
Огнестойкий ограждающий короб	Технический регламент по монтажу	ТРМ 0027-2020 Часть 1

Срок действия	Дата введения	Номер изменения	Дата изменения	Следующий плановый пересмотр	Страница
-	01.12.2025	-	-	-	2 из 11

1 Назначение и область применения

1.1 Настоящая инструкция устанавливает состав, правила монтажа и варианты исполнения огнестойких ограждающих коробов предназначенных для изолирования инженерных коммуникаций, препятствует быстрому задымлению помещений и соответствует требованиям [ГОСТ 30247.0](#).

1.2 Настоящий документ является обязательным руководством при проектировании, монтажных работах и надзорном контроле.

2 Нормативные ссылки

[ГОСТ 30247.0-94](#) Конструкции строительные. Методы испытаний на огнестойкость. Общие требования

[ГОСТ 30247.1-94](#) Конструкции строительные. Методы испытаний на огнестойкость. Несущие и ограждающие конструкции

3 Термины и определения

3.1 **огнестойкий ограждающий короб:** (далее по тексту – ООК) Короб, способный согласно ГОСТ 30247.0 и ГОСТ 30247.1 изолировать сети инженерно-технического обеспечения.

Короб состоит из огнестойких плит, монтажных элементов, крепёжных метизов и огнестойкого уплотнительного герметика.

3.2 **огнестойкие плиты:** (далее по тексту – ОП) Огнестойкие плиты необходимого размера для сборки короба, производимые согласно ТУ 23.62.10-075-47022248-2020.

4 Структура условного обозначения огнестойких плит

Плиты для сборки короба имеют структуру условного обозначения, представленную на рисунке 1а.

Пример	X	X	X	X	X	X	XXXX
	<u>DG</u>	<u>2</u>	<u>B6</u>	<u>30</u>	<u>1</u>	<u>1</u>	<u>AA4R</u>
							Обозначение уникального номера плиты, добавляется при наличии отверстий со специальным расположением согласно проектной документации
							Количество отверстий для вентиляционного блока со специальным расположением: 0-9, А-10; В-11, С-12 и т.д.
							Наличие отверстий для установки вентиляционных блоков: 0 – отверстия отсутствуют; 1 – отверстие по центру плиты; 2 – отверстие со сдвигом 50 мм от центра по длине плиты; 3 – отверстие со сдвигом 50 мм от центра по ширине плиты; 4 – отверстия со специальным расположением согласно проектной документации.
							Ширина плиты: 05 – 50 мм; 55 – 550 мм; А1 – 1000 мм; 10 – 100 мм; 60 – 600 мм; А2 – 1050 мм; 15 – 150 мм; 65 – 650 мм; А3 – 1100 мм; 20 – 200 мм; 70 – 700 мм; А4 – 1150 мм; 25 – 250 мм; 75 – 750 мм; А5 – 1200 мм. 30 – 300 мм; 80 – 800 мм; 35 – 350 мм; 85 – 850 мм; 40 – 400 мм; 90 – 900 мм; 45 – 450 мм; 95 – 950 мм; 50 – 500 мм;
							Длина плиты: 05 – 50 мм; 55 – 550 мм; А1 – 1000 мм; В1 – 1450 мм; С1 – 1900 мм; D1 – 2350 мм; 10 – 100 мм; 60 – 600 мм; А2 – 1050 мм; В2 – 1500 мм; С2 – 1950 мм; D2 – 2400 мм; 15 – 150 мм; 65 – 650 мм; А3 – 1100 мм; В3 – 1550 мм; С3 – 2000 мм; D3 – 2450 мм; 20 – 200 мм; 70 – 700 мм; А4 – 1150 мм; В4 – 1600 мм; С4 – 2050 мм; D4 – 2500 мм. 25 – 250 мм; 75 – 750 мм; А5 – 1200 мм; В5 – 1650 мм; С5 – 2100 мм;

Название	Вид документа	Обозначение
Огнестойкий ограждающий короб	Технический регламент по монтажу	ТРМ 0027-2020 Часть 1

Срок действия	Дата введения	Номер изменения	Дата изменения	Следующий плановый пересмотр	Страница
-	01.12.2025	-	-	-	3 из 11

30 – 300 мм; 35 – 350 мм; 40 – 400 мм; 45 – 450 мм; 50 – 500 мм;	80 – 800 мм; 85 – 850 мм; 90 – 900 мм; 95 – 950 мм;	A6 – 1250 мм; A7 – 1300 мм; A8 – 1350 мм; A9 – 1400 мм;	B6 – 1700 мм; B7 – 1750 мм; B8 – 1800 мм; B9 – 1850 мм;	C6 – 2150 мм; C7 – 2200 мм; C8 – 2250 мм; C9 – 2300 мм;
Толщина стенки: 1 – 12,5 мм; 2 – 25 мм.				
Обозначение серии огнестойких коробов.				

Рисунок 1а – Структура условных обозначений плит

Примеры записи условных обозначений:

DG2B6300 – Плита огнестойкая толщиной 25 мм, длиной 1700 мм и шириной 300 мм, без отверстий для установки вентиляционных блоков.

5 Монтаж ООК

5.1 Общие указания к монтажу ООК

5.1.1 Монтаж ООК должны проводиться квалифицированными специалистами, имеющими навыки монтажа, обладающими соответствующей квалификацией для выполнения работ и обученными правилам монтажа огнестойких ограждающих коробов в соответствии с:

- настоящим техническим регламентом по монтажу;
- каталогами продукции АО «ДКС»;
- монтажными инструкциями АО «ДКС»;
- альбомом типовых решений «Прокладка кабельных линий и электропроводок в огнестойких коробах АО "ДКС"».
- альбомом типовых решений Типовой альбом ДКС-2022.ЕС «Типовые узлы прокладки инженерных коммуникаций» (для прокладки коммуникаций внутри короба).

Проектирование и монтаж ООК, а также выбор технических решений, необходимо осуществлять на основании данных полученных путем проведения испытаний и записанных в сертификате.

5.1.2 Минимальный рекомендуемый список стандартов для ознакомления:

- ГОСТ 30247.0;
- ГОСТ 30247.1;

5.1.3 Монтаж ООК включает:

- разметку трасс;
- монтаж инженерных коммуникаций согласно утвержденному проекту;
- монтаж ООК.

5.1.4 При разметке трасс ООК необходимо руководствоваться нижеприведенными требованиями:

- трассы прокладки огнестойких ограждающих коробов могут быть выполнены горизонтально, вертикально или наклонно;

5.1.5 При выполнении работ огнестойкие плиты крепить друг к другу саморезами с шагом не более 250 мм и продольными профилями DG3030 или DG6060 для усиления конструкции с уплотнением огнестойким герметиком.

5.1.6 Запрещается крепление ООК к поверхностям, огнестойкость которых ниже требуемого времени сохранения работоспособности ООК.

5.1.7 При сборке ООК необходимо применять строительный уровень для предотвращения отклонений;

5.1.8 При установке огнестойких вентиляционных блоков места установки следует уплотнить огнестойким герметиком DS;

5.1.9 Минимальный размер ООК 100x100мм. Максимальный размер короба по высоте 2500мм по ширине 3000мм с применением цельного профиля 3000мм. При необходимости обработать стык герметиком DS слоем 1-3 мм, на стыковочный шов снаружи устанавливается накладка из плиты толщиной 12,5мм, зафиксировать саморезами). Для достижения максимальной ширины не допускается соединять профиль, для более надежного крепления необходимо применять дополнительно шпильку

5.1.10 Пример порядка выполнения работ при сборке ООК с использованием огнестойких плит с четырех сторон:

Точка учета	-	Экземпляр	-
-------------	---	-----------	---

Название	Вид документа	Обозначение
Огнестойкий ограждающий короб	Технический регламент по монтажу	ТРМ 0027-2020 Часть 1

Срок действия	Дата введения	Номер изменения	Дата изменения	Следующий плановый пересмотр	Страница
-	01.12.2025	-	-	-	4 из 11

- уложить и закрепить донную стенку короба; для ООК с многослойными стенками рекомендуется собирать сразу по несколько донных стенок с организацией смещения плит на стыках на 50 мм относительно друг друга;
- установить монтажный уголок DG3030 или DG6060 в месте, определённом проектом; место прилегания уголка и короба обработать герметиком DS;
- закрепить стенку из плит к уголку DG3030 или DG6060 при помощи саморезов со сверлом необходимой длины с шагом не более 250 мм;
- промазать место установки примыкающей стенки герметиком DS слоем 1-3 мм;
- установить примыкающую стенку; для ООК с многослойными стенками рекомендуется собирать сразу по несколько боковых стенок с организацией смещения плит на стыках на 50 мм относительно друг друга;
- закрепить примыкающую стенку из плит к уголку при помощи саморезов со сверлом необходимой длины с шагом не более 250 мм; по аналогии закрепить оставшиеся стенки.

5.1.11 Порядок выполнения работ при сборке стыков ООК:

- для многослойных стенок ООК необходимо смещать на стыках соседние плиты на 50 мм относительно друг друга;
- для однослойных стенок ООК соединение секций осуществляется встык;
- перед соединением секций ООК торцы покрыть герметиком DS слоем 1-3 мм;
- на стыковочный шов снаружи устанавливается накладка шириной 100 мм из плиты толщиной 12,5 мм, перед установкой на насадку наносится герметик DS слоем 1-3 мм;
- накладка дополнительно крепится к коробу саморезами с двух сторон от защищаемого шва с шагом не более 250 мм.

5.1.12 Порядок выполнения работ при установке вентиляционных блоков:

- собрать стенки таким образом, чтобы подготовленные под вентиляционные блоки отверстия совпадали;
- обработать края проёма для вентиляционного блока герметиком DS слоем 1-3 мм;
- установить вентиляционный блок, удостовериться в отсутствии щелей.

5.1.13 Порядок выполнения работ при установке вентиляционных блоков на горизонтальные поверхности снизу или сверху короба:

- собрать стенки таким образом, чтобы подготовленные под вентиляционные блоки отверстия совпадали;
- обработать края проёма для вентиляционного блока герметиком DS слоем 1-3 мм;
- установить вентиляционный блок, удостовериться в отсутствии щелей;
- дополнительно снаружи закрепить вентиляционный блок накладками с двух или четырех сторон из плиты DG 12,5мм, зафиксировать саморезами.

5.1.14 Порядок выполнения работ при установке ревизионного лючка:

- собрать стенки таким образом, чтобы подготовленные под ревизионный лючок отверстия совпадали;
- обработать края проёма для ревизионного лючка герметиком DS слоем 1-3 мм;
- на стыковочный шов снаружи устанавливается накладка из плиты толщиной 12,5 мм;
- установить ревизионный лючок, зафиксировать, саморезами.

5.2 Крепление ООК. Способы крепления ООК к несущим поверхностям

5.2.1 Для подвеса огнестойких кабельных коробов к несущей поверхности необходимо применять профили ВРМ- 41 и шпильки М10.

5.2.2 Для крепления шпильки к балкам необходимо применять струбицы и шпильки М10.

5.2.3 Для крепления шпилек и консолей к бетонной и кирпичной поверхности необходимо применять металлические забивные разрезные анкеры, стандартный анкер, стандартный анкер с болтом, стандартный анкер со шпилькой.

5.2.4 Запрещено применение крепежных элементов из полимерных материалов.

6 Общие данные по вариантам монтажа ООК

ООК имеет несколько вариантов монтажа. Сборка возможна с толщиной стенок 25 мм, 50 мм, 75 мм, 100 мм. В ООК допускается прокладка инженерных коммуникаций. Время работоспособности системы достигает 240 мин в зависимости от предела огнестойкости.

Указанные системы имеют подтвержденный предел огнестойкости в условиях стандартного режима пожара и могут быть скомбинированы друг с другом, с учетом требований, указанных в данной инструкции.

Точка учета	-	Экземпляр	-
-------------	---	-----------	---

Название	Вид документа	Обозначение
Огнестойкий ограждающий короб	Технический регламент по монтажу	ТРМ 0027-2020 Часть 1

Срок действия	Дата введения	Номер изменения	Дата изменения	Следующий плановый пересмотр	Страница
-	01.12.2025	-	-	-	5 из 11

Варианты монтажа, не указанные в данной инструкции не могут быть использованы без дополнительного подтверждения.

Использование неотраженных в данной инструкции вариантов монтажа и монтажных элементов, превышение регламентированной нагрузки или превышение расстояния между опорами, указанных в протоколах испытаний и сертификате, запрещено и может привести к обрушению ООК в условиях пожара.

Варианты монтажа ООК на огнестойкую несущую конструкцию разделены по виду монтажа и методам креплений.

Расстояние между креплениями для ООК должно быть не более 600 мм. Нагрузка при прокладке по дну ООК не должна превышать 40 кг/м².

Если коммуникации прокладываются на собственных подвесах, без использования подвесов короба, нагрузка на подвесы выбирается в соответствии с регламентированной в каталоге АО «ДКС».

Допускается применение сборки одностроннего, двухстороннего, трехстороннего и четырехстороннего короба.

7 Крепление огнестойкого короба из огнестойких плит

7.1 Монтаж ООК горизонтально по потолку с использованием огнестойких плит с одной стороны

Короб с одной стенкой крепится к несущей поверхности примыкая к ней горизонтально (рисунок 1).

Горизонтальная прокладка

Вид сбоку

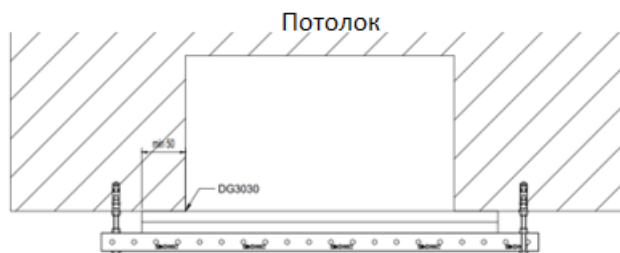


Рисунок 1– Крепление короба с одной стенкой к несущей поверхности горизонтально

7.2 Монтаж ООК горизонтально по стене/потолку с использованием огнестойких плит с двух сторон

Короб с двумя стенками крепится к несущей поверхности примыкая к ней (рисунок 2).

Горизонтальная прокладка

Вид сбоку

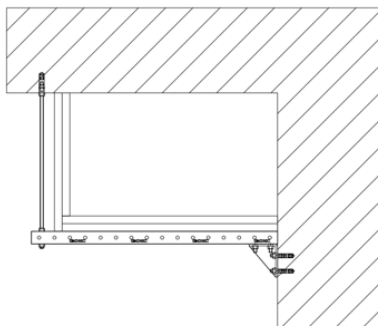


Рисунок 2– Крепление короба с двумя стенками к несущей поверхности горизонтально

Название	Вид документа	Обозначение
Огнестойкий ограждающий короб	Технический регламент по монтажу	ТРМ 0027-2020 Часть 1

Срок действия	Дата введения	Номер изменения	Дата изменения	Следующий плановый пересмотр	Страница
-	01.12.2025	-	-	-	6 из 11

7.3 Монтаж ООК горизонтально по стене/потолку с использованием огнестойких плит с трех сторон

Короб с тремя стенками крепится к несущей поверхности примыкая к ней (рисунок 3).

Горизонтальная прокладка

Вид сбоку

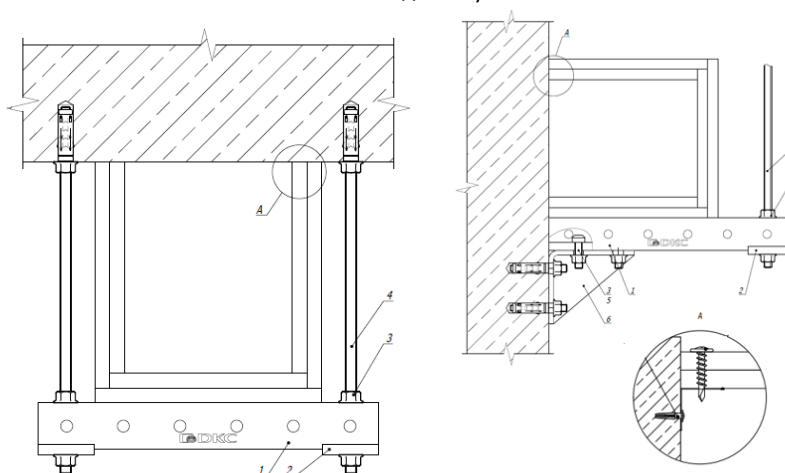


Рисунок 3– Крепление короба с тремя стенками к несущей поверхности

7.4 Монтаж ООК горизонтально по стене/потолку с использованием огнестойких плит с четырех сторон

Короб с четырьмя стенками крепится к несущей поверхности без примыкания (рисунок 4).

Горизонтальная прокладка

Вид сбоку

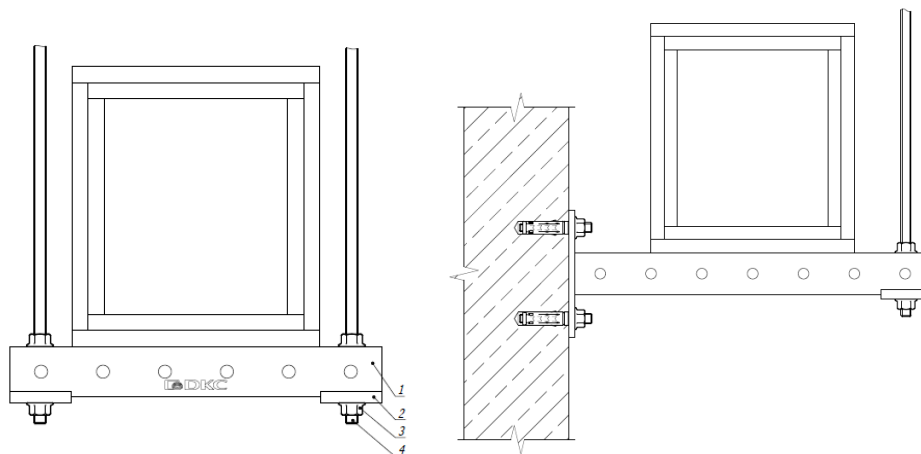


Рисунок 4– Крепление короба с четырьмя стенками к несущей поверхности

7.5 Монтаж ООК с одной стенкой вертикально (рисунок 5)

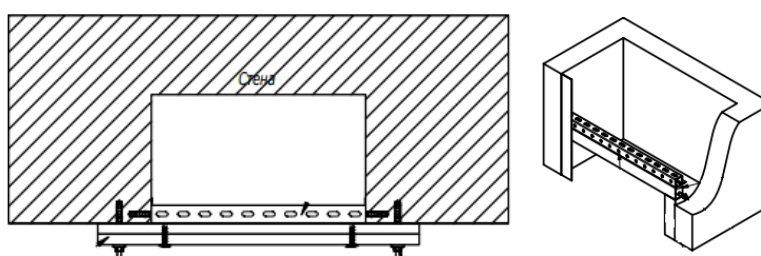
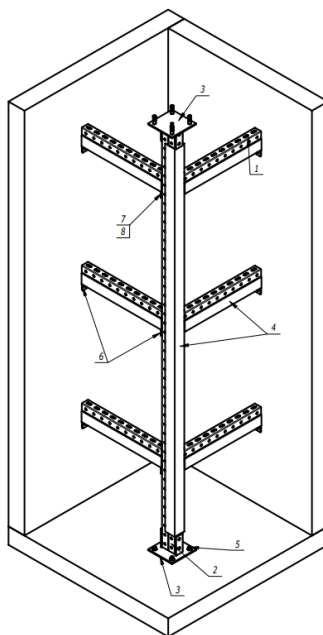


Рисунок 5 – Крепление короба с одной стенкой к несущей поверхности вертикально

Название	Вид документа	Обозначение
Огнестойкий ограждающий короб	Технический регламент по монтажу	ТРМ 0027-2020 Часть 1

Срок действия	Дата введения	Номер изменения	Дата изменения	Следующий плановый пересмотр	Страница
-	01.12.2025	-	-	-	7 из 11

7.6 Монтаж ООК с двух сторон вертикально по стене на профиле (рисунок 6)



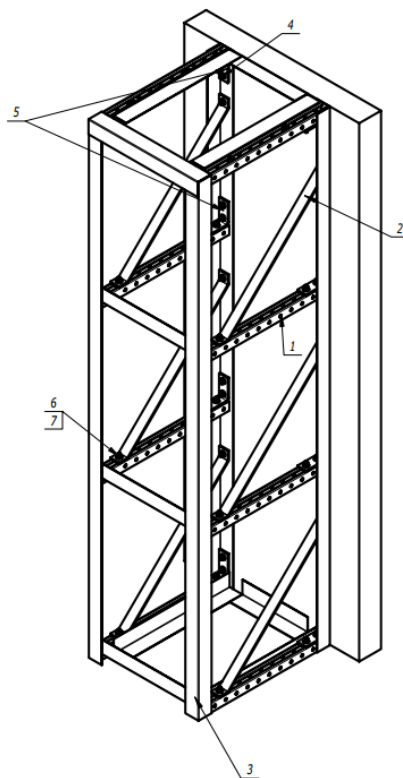
Поз.	Наименование	Код
1	Профиль С-образный	ВРМ41**
2	Профиль С-образный, двойной	ВРД41**
3	Усиленное крепление к потолку для двойного С-образного профиля 41x41	BSF8201HDZ
4	Уголок монтажный огн. плит 60x60 мм	DG6060
5	Забивной анкер М10	СМ401040
6	Уголок крепежный двойной	ВМС1021HDZ
7	Гайка с насечкой, препятствующая откручиванию М10 DIN6923	СМ101000
8	Винт для крепления к С-образному профилю М10x30	СМ041030

Рисунок 6 – Крепление короба с двумя стенками к несущей поверхности вертикально

7.7 Монтаж ООК вертикально по стене на профиле с трех сторон (рисунок 7)

Название	Вид документа	Обозначение
Огнестойкий ограждающий короб	Технический регламент по монтажу	ТРМ 0027-2020 Часть 1

Срок действия	Дата введения	Номер изменения	Дата изменения	Следующий плановый пересмотр	Страница
-	01.12.2025	-	-	-	8 из 11



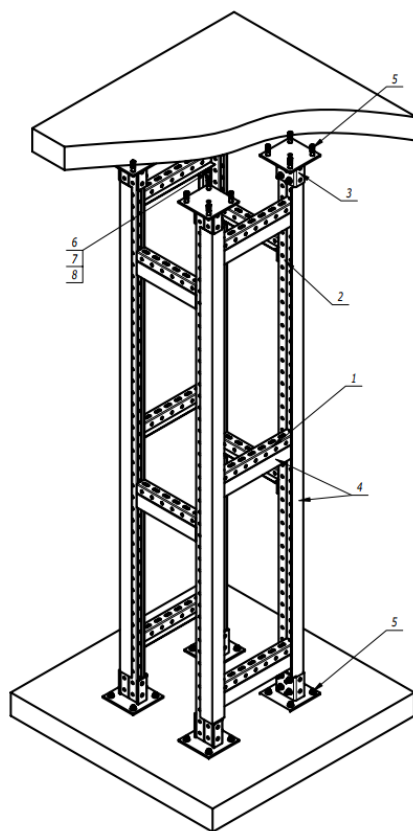
Поз.	Наименование	Код
1	Профиль С-образный	ВРМ41**
2	Укосина для консолей и подвесов, 500 мм	ВМУ6050НDZ
3	Уголок монтажный огн. плит 60х60 мм	DG6060
4	Забивной анкер М10	СМ401040
5	Уголок крепежный двойной	ВМС1021НDZ
6	Гайка с насечкой, препятствующая откручиванию М10 DIN6923	СМ101000
7	Винт для крепления к С-образному профилю М10х30	СМ041030

Рисунок 7 – Крепление короба с тремя стенками к несущей поверхности вертикально

7.8 Монтаж ООК вертикально по стене на профиле с четырех сторон (рисунок 8).

Название	Вид документа	Обозначение
Огнестойкий ограждающий короб	Технический регламент по монтажу	ТРМ 0027-2020 Часть 1

Срок действия	Дата введения	Номер изменения	Дата изменения	Следующий плановый пересмотр	Страница
-	01.12.2025	-	-	-	9 из 11



Поз.	Наименование	Код
1	Профиль С-образный	ВРМ41**
2	Профиль С-образный, двойной	ВРД41**
3	Усиленное крепление к потолку для двойного С-образного профиля 41x41	BSF8201HDZ
4	Уголок монтажный огн. плит 60x60 мм	DG6060
5	Забивной анкер М10	СМ401040
6	Уголок крепежный двойной	ВМС1021HDZ
7	Гайка с насечкой, препятствующая откручиванию М10 DIN6923	СМ101000
8	Винт для крепления к С-образному профилю М10x30	СМ041030

Рисунок 8 – Крепление короба с четырьмя стенками к несущей поверхности вертикально

7.9 Варианты монтажа несущих конструкций внутри короба

Если проектом огнезащиты требуется выполнить разделение кабельных трасс на два независимых короба, то внутри короба монтируется сплошная огнестойкая перегородка из негорючей огнестойкой плиты той же толщины, что и стенка короба.

Внутри огнестойкого кабельного короба допустимо выполнять монтаж на консолях, профилях, возможна прокладка кабеля или лотка с кабелем на дне огнестойкого короба.

Допустимо выполнять монтаж внутри огнестойкого кабельного короба в несколько ярусов консолей /профиля в соответствии с максимальными размерами короба.

Допустимо выполнять внутри огнестойкого кабельного короба горизонтально/вертикально перегородки для организации разделения огнестойкого короба на отсеки, выполненные перегородкой из плит DG, в соответствии с максимальными размерами короба.

Максимальная ширина огнестойкого ограждающего короба 3000мм в соответствии с максимальным размером профиля (укладываем несколько плит рядом на профиль, обработать стык герметиком DS слоем 1-3 мм, на стыковочный шов снаружи устанавливается накладка из плиты толщиной 12,5 мм, зафиксировать

Точка учета	-	Экземпляр	-
-------------	---	-----------	---

Название	Вид документа	Обозначение
Огнестойкий ограждающий короб	Технический регламент по монтажу	ТРМ 0027-2020 Часть 1

Срок действия	Дата введения	Номер изменения	Дата изменения	Следующий плановый пересмотр	Страница
-	01.12.2025	-	-	-	10 из 11

саморезами), максимальная высота 2500мм в соответствии с максимальным размером плиты. Для достижения максимальной ширины не допускается соединять профиль, для более надежного крепления необходимо применять дополнительно шпильку, шаг не более 1200мм.

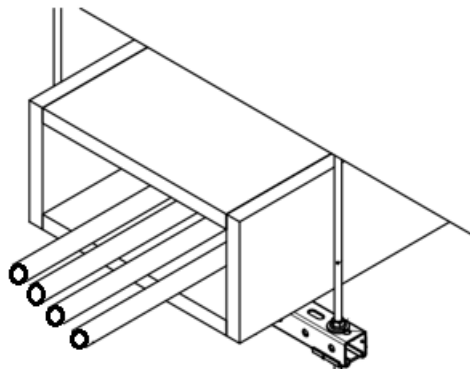


Рисунок 8 – Крепление короба на шпильках

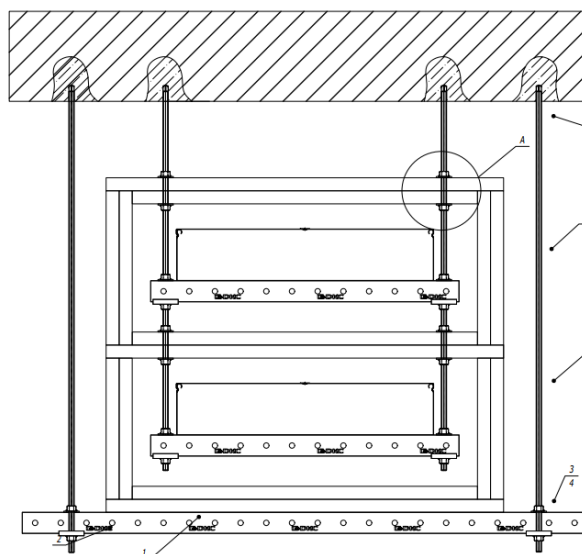
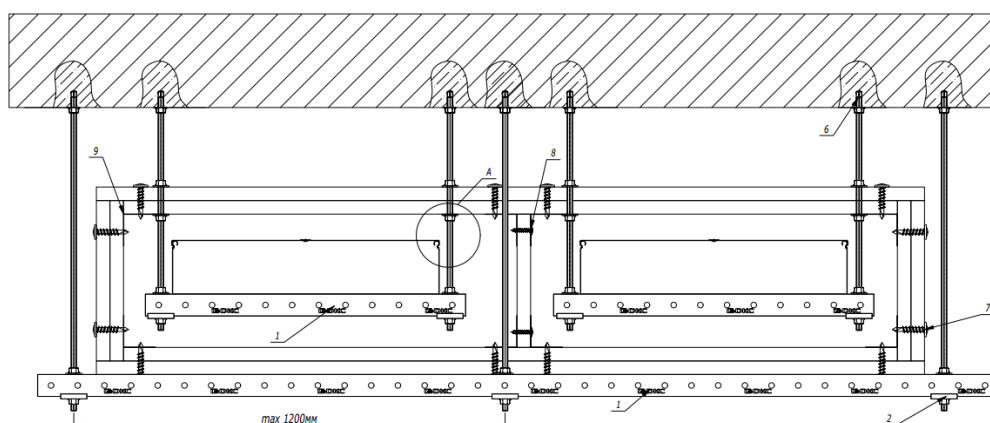


Рисунок 9 – Крепление короба на шпильках в несколько ярусов



Название	Вид документа	Обозначение
Огнестойкий ограждающий короб	Технический регламент по монтажу	ТРМ 0027-2020 Часть 1

Срок действия	Дата введения	Номер изменения	Дата изменения	Следующий плановый пересмотр	Страница
-	01.12.2025	-	-	-	11 из 11

8 Состав линий для прокладки кабелей с применением огнестойких кабельных коробов

Таблица 1

Описание комплектующих элементов	Обозначение и наименование документации на комплектующие элементы
Огнестойкие короба	ТУ 23.62.10-075-47022248-2020 «Огнестойкий кабельный короб»
Опорные конструкции и монтажные устройства серии B5 COMBITECH	ТУ 3449-032-47022248-2012 «Система опорных конструкций и монтажных устройств»
Система крепежа M5 COMBITECH	-
Огнестойкий герметик DS	ТУ 20.30.22-095-47022248-2021 «Герметик огнестойкий на акриловой основе»
Вентиляционный блок	ТУ 23.62.10-075-47022248-2020 «Огнестойкий кабельный короб»
Ревизионный лючок	ТУ 23.62.10-075-47022248-2020 «Огнестойкий кабельный короб»
Монтажный уголок	ТУ 23.62.10-075-47022248-2020 «Огнестойкий кабельный короб»
Саморезы с потайной головкой	ТУ 23.62.10-075-47022248-2020 «Огнестойкий кабельный короб»

Точка учета	-	Экземпляр	-
-------------	---	-----------	---